

ANEXO I

- CML/DMC/DRB -

Rede de Bibliotecas

Biblioteca Museu República e Resistência (encerrada para obras)

Hemeroteca

Biblioteca Camões

Biblioteca de Marvila

Biblioteca Palácio Galveias

Biblioteca da Penha de França

Biblioteca dos Coruchéus

Biblioteca Orlando Ribeiro

Biblioteca de Belém

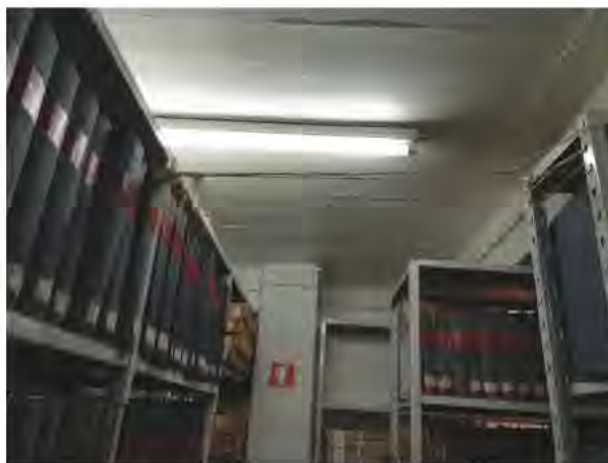
SATT (incluindo o seu Depósito)

HEMEROTECA

- ✓ O atual horário de funcionamento é o seguinte:
 - De terça a sexta, das 10h00 às 19h00;
 - Segundas e sábados, das 13h00 às 19h00;
- ✓ A partir de dezembro, passarão a ter o seguinte horário de funcionamento:
 - De segunda a sexta, das 10h00 às 19h00;
 - Sábados alternados (dois sábados por mês, portanto), das 10h00 às 18h00.
- ✓ Estão atualmente 12 trabalhadores nesta biblioteca (há cerca de 10 anos, eram 33).
- ✓ Há enormes carências de pessoal nas carreiras de TS, AT e AO. Problema acrescido face à atual média etária, de 62 anos de idade.
- ✓ A biblioteca, em instalações apresentadas como provisórias, estão sediadas em lojas e na cave do edifício, que serve de arquivo a publicações periódicas que remontam ao Séc. XVIII.
- ✓ Neste edificado, são recorrentes os problemas com infiltrações. Na zona da cave, a acumulação de pó é enorme, provocando e potenciando problemas respiratórios. Não há equipamentos de climatização, ventilação ou renovação do ar.
- ✓ As estantes do referido arquivo não são adequadas para este fim.
 - Acresce o facto da disposição dos volumes (bastante pesados) se encontram, em muitos casos, na horizontal - uns em cima dos outros - , dificultando a sua recolha quando solicitados para consulta;
 - Disposição que não garante, igualmente, a conservação adequada destes documentos.
- ✓ Desconhece-se a existência de qualquer plano de emergência.

**Estantes inadequadas.
Em estado periclitante
de segurança.**

Foto 1



BIBLIOTECA CAMÕES

Obstáculos a nível dos acessos para utentes com necessidades especiais de mobilidade.

Foto 2



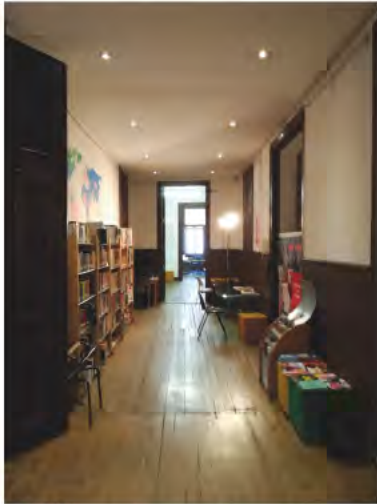
WC's públicos inacessíveis a pessoas com necessidades de mobilidades especiais.

Foto 3

WC's públicos sem limpeza adequada e sem segurança no acesso e uso.

Foto 4





Iluminação deficiente em todo o espaço da biblioteca.

Foto 5

Problemas de iluminação, aos quais se associam materiais degradados (lâmpada de teto sustentada por um único cabo).

Foto 6



Localização inadequada da caixa do sistema informático, além do estado de conservação deficitário.

Foto 7



**Edificado
sujeito a
infiltrações
recorrentes.**

Foto 8

**Edificado sujeito
a infiltrações
recorrentes ('sala
das artes').**

Foto 9



**Zona de cozinha
em avançado
estado de
degradação.**

Foto 10





**Zona de cozinha
em avançado
estado de
degradação.**

Foto 11

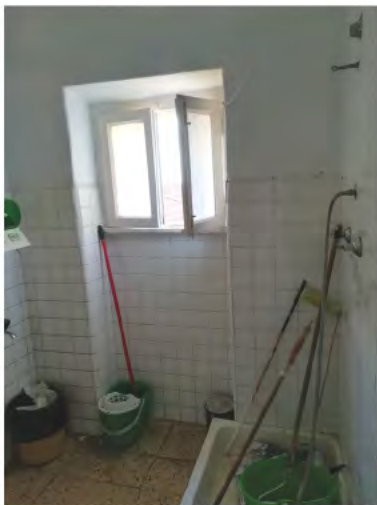
**WC dos
trabalhadores,
em estado
degradado.**

Foto 12



**WC dos
trabalhadores,
em estado
degradado.**

Foto 13





**WC dos
trabalhadores,
em estado
degradado.**

Foto 14

**WC dos
trabalhadores,
em estado
degradado.**

Foto 15



- ✓ Estão atualmente 9 trabalhadores nesta biblioteca.
- ✓ Há enormes carências de pessoal nas carreiras de TS, AT e AO.
- ✓ Tem cerca de 400 visitas diárias.
- ✓ A biblioteca, instalada num edifício propriedade da SCML, não tem qualquer tipo de intervenção de fundo há bastante tempo.
- ✓ O mobiliário existente, destinado aos trabalhadores e utentes, resulta das "sobras" provenientes de outros serviços municipais.
- ✓ Não há equipamento de ar-condicionado em vários espaços/salas.
- ✓ A zona da receção é a mais afetada com a variação calor/frio, afetando recorrentemente a saúde os trabalhadores.
- ✓ Não há renovação das coleções existentes destinadas aos utentes deste espaço.
- ✓ Para utentes de cadeiras de rodas, o acesso à biblioteca é bastante dificultado pelos procedimentos em vigor sobre a utilização do elevador.
- ✓ Desconhece-se a existência de qualquer plano de emergência.

BIBLIOTECA DE MARVILA

- ✓ **Horário de funcionamento:**
 - De segunda a sexta-feira, das 10h00 às 18h00;
 - De terça a sábado, das 10h00 às 18h00 (rodando as equipas de 15 em 15 dias).
- ✓ **Estão atualmente 14 trabalhadores nesta biblioteca, quando deveriam estar 22. Com carências de pessoal nas carreiras de TS, AT e AO.**
- ✓ **Observam-se alguns problemas com a empresa contratualizada pela CML no plano da segurança.**
- ✓ **Apesar de se tratar de um edificado novo (inaugurado em 2016), revela algumas deficiências a nível de:**
 - Equipamento de ar-condicionado;
 - Climatização e renovação do ar (o sistema AVAC não funciona devidamente);
 - Insonorização de alguns espaços.
- ✓ **Há em termos recorrentes problemas com maus cheiros, sinónimo de problemas no plano das condutas de saneamento.**
- ✓ **Desconhece-se a existência de qualquer plano de emergência.**

BIBLIOTECA PALÁCIO DAS GALVEIAS

NOTA PRÉVIA: Problemas discriminados em junho deste ano, transmitidos formalmente à CML/DMC/DRB, debatidos depois com a Vereadora do Pelouro da Cultura a 3 de julho.

- ✓ **Horários de trabalho e de funcionamento desadequados, estando neste momento em vias de renegociação com a CML/DMRH, procurando alcançar as necessárias correções.**
- ✓ **Estão atualmente 15 trabalhadores nesta biblioteca. A falta de pessoal agravou-se com algumas transferências, além de alguns trabalhadores desta biblioteca serem frequentemente requisitados para coordenar trabalhos noutros equipamentos da rede.**
- ✓ **Com carências de pessoal nas carreiras de TS, AT e AO.**
- ✓ **Mantêm-se os problemas a nível de segurança, com apenas 2 elementos disponibilizados pela empresa contratualizada pela CML, insuficientes face ao espaço e ao número de visitantes por dia.**
- ✓ **Apesar de se tratar de um edificado novo (inaugurado em 2017), continua a revelar algumas deficiências a nível de:**
 - Equipamentos de ar-condicionado, onde existem, sem a devida manutenção;
 - Climatização e renovação do ar, principalmente nos postos de atendimento, sala multimédia e no espaço infantojuvenil.
- ✓ **Mantêm-se a inexistência de ligação direta ao RSB.**
- ✓ **Persiste a inexistência de qualquer plano de emergência.**

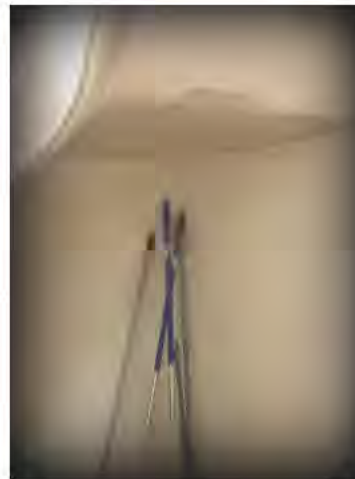


Queda de estuque em níveis frequentes.

Foto 16

Queda de estuque em níveis frequentes (reparado em setembro).

Foto 17



BIBLIOTECA PENHA DE FRANÇA

- ✓ Equipamento dividido em dois espaços não contíguos (espaço de loja em edifícios distintos), biblioteca e espaço biblioteca infantojuvenil.
- ✓ Horários de funcionamento:
 - De segunda a sexta-feira, das 10h00 às 18h00;
 - De terça a sábado, das 10h00 às 18h00.
- ✓ Existem neste momento 9 trabalhadores, prevendo-se a saída de 1 em janeiro de 2020. Dividem-se pelos dois espaços referidos, sendo por vezes complicada a gestão. Assume-se a carência de pessoal que permita um funcionamento mais harmonioso. Em caso de ausência, forçada ou não, os problemas agravam-se invariavelmente. O mesmo sucede diariamente na hora destinada ao almoço.
- ✓ Inexistência de segurança, com visitas e permanências frequentes de pessoas sem-abrigo.
- ✓ Desconhece-se a existência de qualquer plano de emergência.

BIBLIOTECA DOS CORUCHÉUS

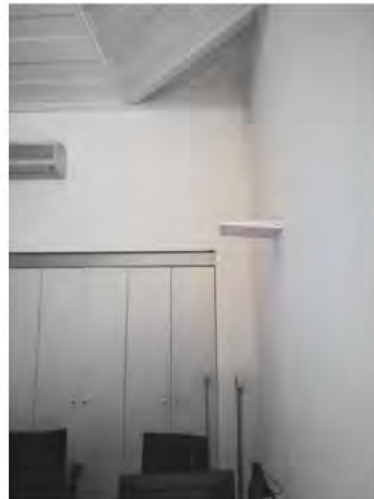


Apesar da existência de uma 'rampa móvel', os acessos não são os mais adequados face aos utentes com necessidades especiais de mobilidade.

Foto 18

A iluminação é limitada e não responde às necessidades dos trabalhadores e utentes.

Foto 19

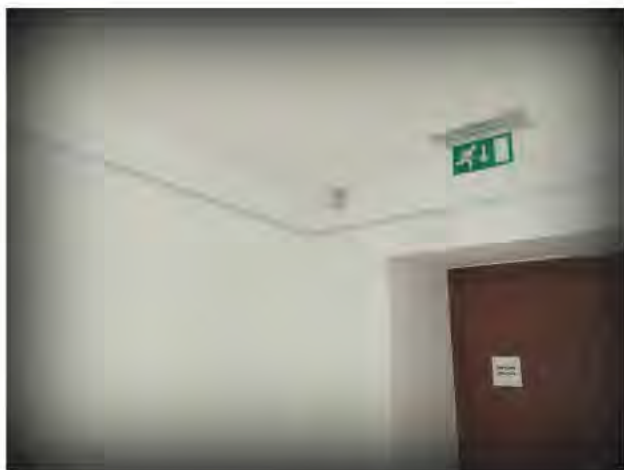


Não existe 'sala de arrumos', coabitando em salas de trabalho com todos os inconvenientes daí decorrentes (acumulação de pó, acessos, etc.).

Foto 20

- ✓ **Horários de funcionamento:**
 - De segunda a sexta-feira, das 10h00 às 18h00;
 - De terça a sábado, das 10h00 às 18h00.
- ✓ **Existem neste momento 5 trabalhadores, não respondendo às necessidades atuais (carece de mais 2 trabalhadores, no mínimo).**
- ✓ **Inexistência de segurança.**
- ✓ **O edifício foi reabilitado em 2013, mas mantém problemas a nível:**
 - Esgotos;
 - Iluminação;
- ✓ **Os equipamentos de ar-condicionado não têm manutenção há, pelo menos, dois anos.**
- ✓ **A limpeza dos espaços, a cargo de uma empresa privada, não responde satisfatoriamente (o pó acumulado nas zonas de leitura é evidente).**
- ✓ **Os acessos ao 1º andar do edifício não estão preparados para pessoas com necessidades especiais de mobilidade, sendo-lhes negado, portanto, tal acesso.**
- ✓ **Há entupimentos frequentes nas casas de banho.**
- ✓ **Desconhece-se a existência de qualquer plano de emergência.**

BIBLIOTECA ORLANDO RIBEIRO



**Espaço alvo
frequente de
infiltrações.**

Foto 21

- ✓ **Horários de funcionamento:**
 - De segunda a sexta-feira, das 10h00 às 18h00;
 - De terça a sábado, das 10h00 às 18h00.
- ✓ Existem neste momento 11 trabalhadores, não respondendo às necessidades atuais (no momento da visita encontravam-se, dos 11, 3 de baixa).
- ✓ Identifica-se como urgente a existência de um 'regulamento interno' de funcionamento atualizado das bibliotecas.
- ✓ O edifício foi reabilitado, mas revela problemas a nível:
 - Climatização, havendo espaços sem ar-condicionado.
- ✓ A limpeza dos espaços, a cargo de uma empresa privada, não responde satisfatoriamente.
- ✓ Desconhece-se a existência de qualquer plano de emergência.

BIBLIOTECA DE BELÉM

- ✓ **Horários de trabalho:**
 - De segunda a sexta-feira, das 10h00 às 18h00;
 - De terça a sábado, das 10h00 às 18h00.
- ✓ Existem neste momento 11 trabalhadores, não respondendo às necessidades atuais (no momento da visita encontrava-se, dos 11, 1 de baixa. Outro irá reformar-se em dezembro deste ano). Aponta-se a necessidade de um reforço de mais 3 trabalhadores, no mínimo.
- ✓ O edifício foi reabilitado, mas revela problemas a nível:
 - Climatização, não havendo equipamentos de ar-condicionado.
- ✓ A zona da receção é alvo privilegiado de correntes de ar que afetam a saúde e o bem-estar dos trabalhadores.
- ✓ A limpeza dos espaços, a cargo de uma empresa privada, não responde satisfatoriamente.
- ✓ Desconhece-se a existência de qualquer plano de emergência, existindo, porém, ligação direta ao RSB.

SATT e Depósito

Garagem como depósito...

Foto 22



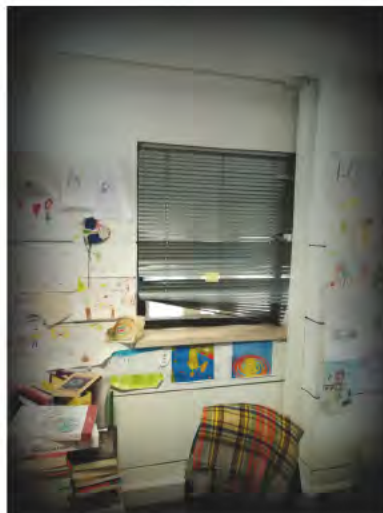


Salas administrativas e técnicas com acumulação de pó, sem limpeza adequada.

Foto 23

Salas administrativas e técnicas, com estores degradados (nesta sala, 3 de 5 janelas têm este problema).

Foto 24



- ✓ **Salas com infiltrações e humidades.**
- ✓ **Em todo o espaço do SATT não existe equipamentos de ar-condicionado e/ou climatização.**

Foto 25

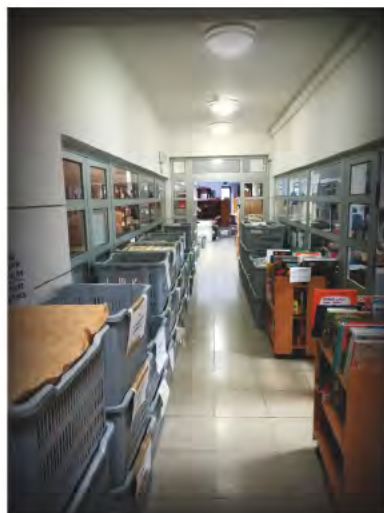


- ✓ Espaços sobrecarregados de 'contentores';
- ✓ Sobrecarga de trabalho;
- ✓ Acessos de saída condicionados em caso de emergência.

Foto 26

- ✓ Espaços sobrecarregados de 'contentores';
- ✓ Sobrecarga de trabalho;
- ✓ Acessos de saída condicionados em caso de emergência.

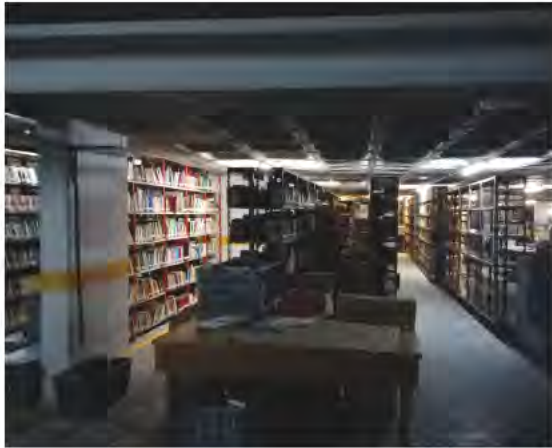
Foto 27



Portão de entrada para as garagens onde está o depósito do SATT. Evidente as marcas de infiltrações.

Foto 28





Garagens que servem de depósito, em alguns casos, de documentos do fim do século XIX, inícios do século XX.

Foto 29

Garagens que servem de depósito, em alguns casos, de documentos do fim do século XIX, inícios do século XX.

Foto 30



- ✓ Horários de trabalho, de segunda a sexta-feira, das 09h30 às 17h30.
- ✓ Existem 20 trabalhadores, não respondendo às necessidades atuais (com 3 de baixa). A média etária situa-se acima dos 57 anos de idade. Aponta-se a necessidade de um reforço urgente de trabalhadores nas três carreiras (AO, AT e TS). Problema que se agrava com a atual sobrecarga de trabalho.
- ✓ Há um evidente problema de iluminação, mas também de climatização, sentindo-se um enorme frio em quase todas as áreas de trabalho.
- ✓ Casas de banho com problemas recorrentes, havendo uma neste momento encerrada.
- ✓ A zona da receção é alvo privilegiado de correntes de ar que afetam a saúde e o bem-estar dos trabalhadores.
- ✓ A limpeza dos espaços, a cargo de uma empresa privada, não responde satisfatoriamente.
- ✓ Quadro elétrico sem capacidade adequada (constantemente se desliga).
- ✓ Central telefónica com limitações de vária ordem, que prejudicam o desenvolvimento do trabalho.
- ✓ Parque informático renovado, sem abranger, porém, todos os trabalhadores.
- ✓ Desconhece-se a existência de qualquer plano de emergência.

